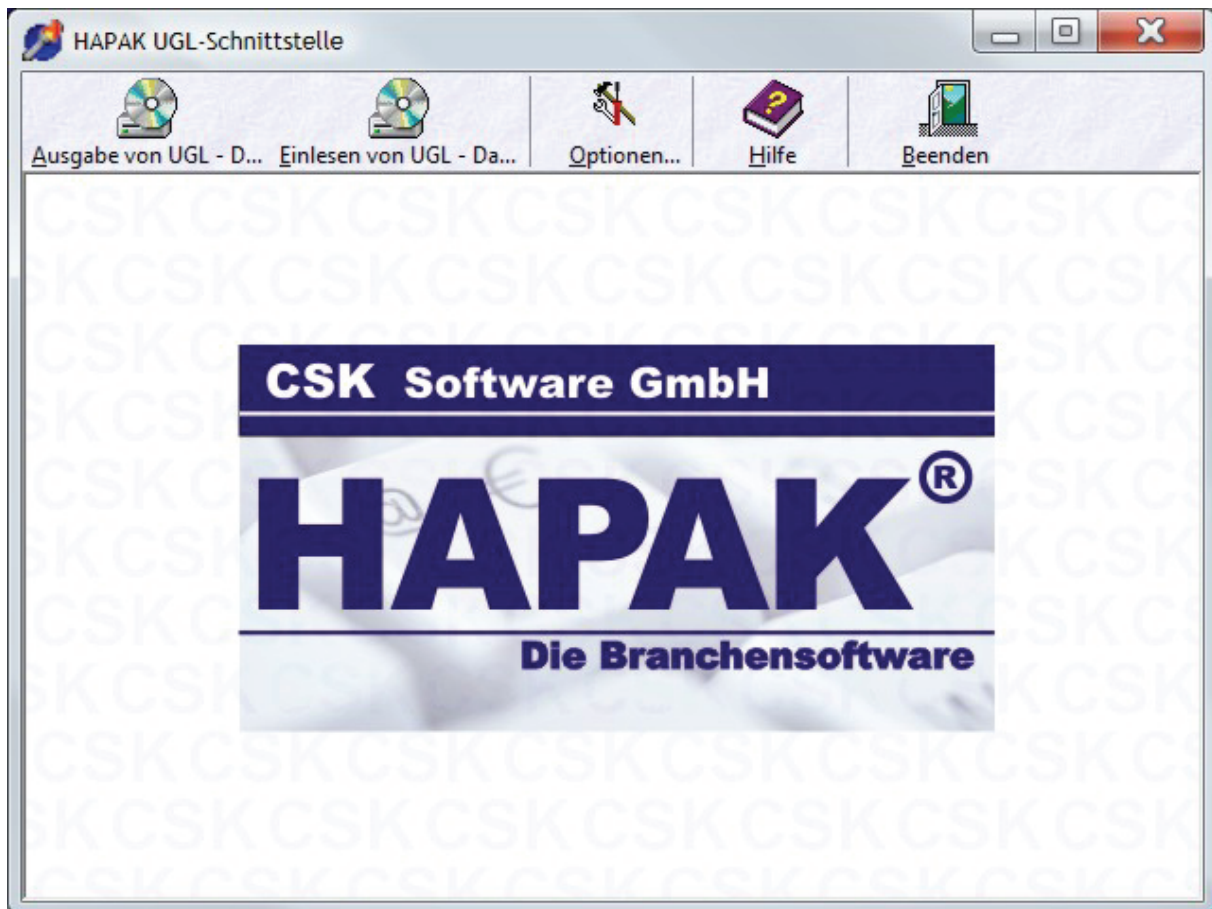


HAPAK pro - UGL – Schnittstelle



Allgemeines

UGL ist eine komplexe Schnittstelle. Bitte lesen Sie daher vor der ersten Arbeit mit UGL diese Dokumentation sorgfältig.

Die UGL – Schnittstelle ermöglicht den vollelektronischen vorgangsbezogenen Datenaustausch zwischen dem Handwerker und dem Großhändler. Der Austausch erfolgt hierbei über Dateien mit festgelegtem Format und Dateinamen. Jede Datei repräsentiert dabei einen bestimmten Vorgang.

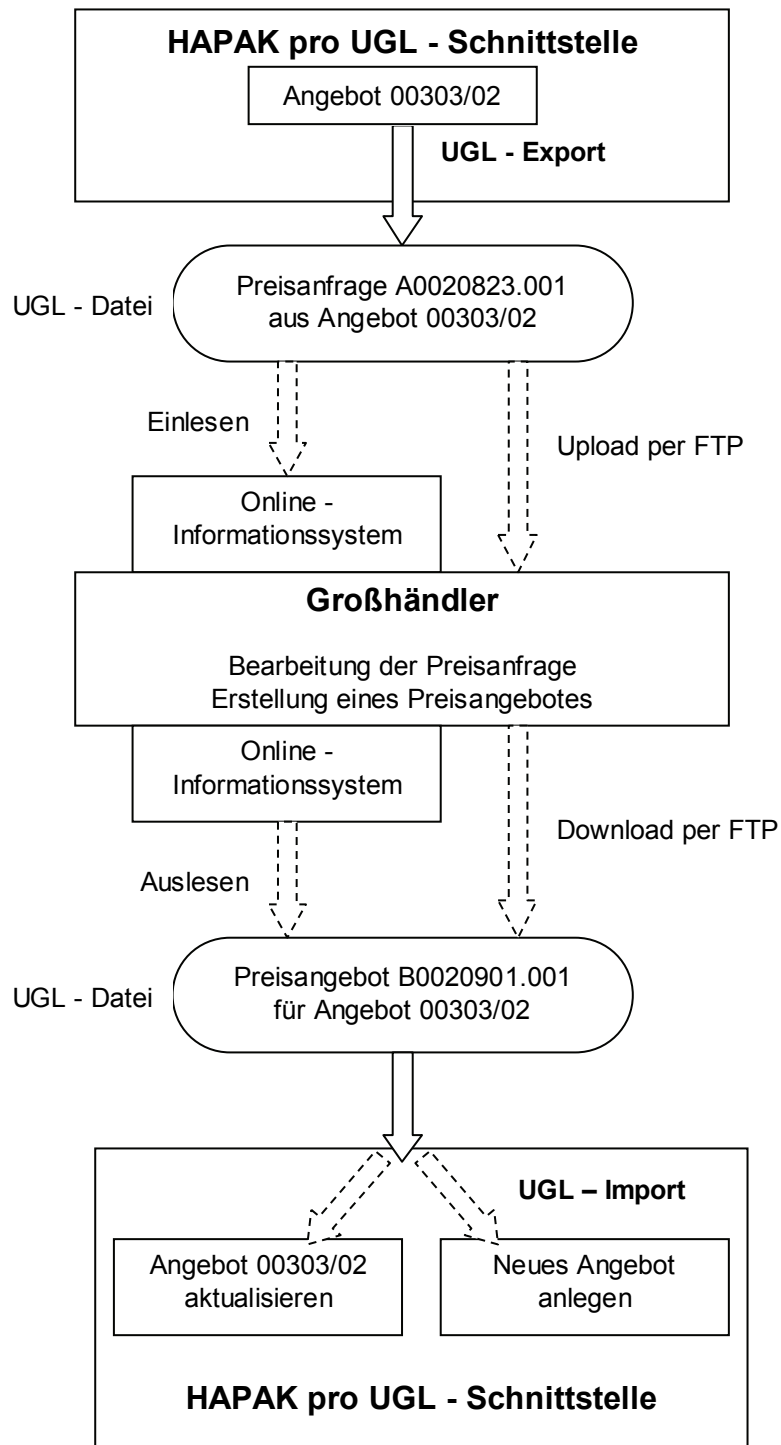
Die UGL – Schnittstelle ermöglicht sowohl die Ausgabe von in HAPAK pro erstellten Dokumenten an den Großhändler als auch das Einlesen von UGL – Dateien des Großhändlers. Da über den gesamten Datenaustausch der Bezug auf das Anfragedokument erhalten bleibt, ist es möglich, aus den UGL – Dateien des Großhändlers neue Angebote zu erstellen oder gegebenenfalls das vorhandene Anfragedokument zu aktualisieren (z.B. mit dem Preisangebot des Großhändlers).

Die folgende Abbildung zeigt das Prinzip für eine Preisanfrage des Handwerkers und das daraus resultierende Preisangebot des Großhändlers.

Der Datenaustausch erfolgt normalerweise über das Online – System des Großhändlers. Falls vom Handwerker gewünscht, kann der Großhändler dem Handwerker einen FTP – Zugang einrichten, über den der Datenaustausch dann direkt über FTP erfolgen kann. Der Vorteil des Dateitransfers über FTP besteht darin, daß der gesamte Vorgang direkt in der UGL – Schnittstelle von HAPAKpro ausgeführt werden kann. Es ist keine zusätzliche Bedienung des ONLINE – Systems durch den Handwerker notwendig. Die FTP -

Zugangsdaten werden beim Großhändler beantragt und in den Optionen der UGL – Schnittstelle hinterlegt (siehe Abschnitt Allgemeine Einstellungen).

Datenaustausch Handwerker ← → Großhändler (Preis-anfrage → Preisangebot)



Gestrichelte Pfeile zeigen alternative Möglichkeiten

Verzeichnisstruktur und Dateinamen

Datenaustausch per UGL erfordert Dateiarbeit (auch wenn die Daten direkt per FTP übertragen werden sollen, müssen sie vorher zwischengespeichert werden). Für dieses Zwischenspeichern müssen der UGL – Schnittstelle entsprechende Verzeichnisse auf dem Rechner des Handwerkers bekannt sein.

Folgende Zielverzeichnisse werden von der Schnittstelle benutzt:

- Export – Verzeichnis: hier werden vom Handwerker erstellte UGL – Dateien abgelegt
- Import – Verzeichnis: hier werden vom Großhändler erstellten UGL – Dateien abgelegt
- Erledigt – Verzeichnis: hier können die vom Großhändler erstellten und vom Handwerker verarbeiteten UGL – Dateien archiviert werden

Das Erledigt – Verzeichnis ist als Archiv für bereits eingeleseene Vorgänge vorgesehen. Damit wird versehentliches mehrfaches Einlesen von Vorgängen verhindert, aber die Vorgänge (UGL – Dateien) stehen zu einem späteren Zeitpunkt noch zur Verfügung.

Diese Verzeichnisse werden in den Optionen angegeben (siehe Abschnitt Allgemeine Einstellungen). In den allgemeinen Einstellungen kann folgende Standard – Verzeichnisstruktur erstellt werden (XXX entspricht dem Basis – Verzeichnis (z.B. C:\UGL):

- Export – Verzeichnis: **XXX\Export**
- Import – Verzeichnis: **XXX\Import**
- Erledigt – Verzeichnis: **XXX\Erledigt**

Allgemeine Einstellungen

Über die Schaltfläche *Optionen* erreichen Sie die allg. Einstellungen der UGL – Schnittstelle.

Hapak pro - UGL - Optionen

Hier legen Sie die Grundeinstellungen für die UGL - Schnittstelle fest. Die Zugangsdaten für den direkten Datenaustausch per FTP erhalten Sie in der Regel von Ihrem Großhändler.

Speichern

Abbrechen

Erweitert

FTP - Zugangsdaten

Internet - Adresse: 192.2.1.200

Name: Online

Paßwort: *****

Upload - Verzeichnis: /QDLS/UGL/992/XXXXXX

Download - Verzeichnis: /QDLS/PC/992/PRED/KDXXXXXX

Lokale Einstellungen

Import - Verzeichnis: C:\HAPAKPro\UGL\Import

Erledigt - Verzeichnis: C:\HAPAKPro\UGL\Erledigt

Ausgabe - Verzeichnis: C:\HapakPro8\UGL\Export

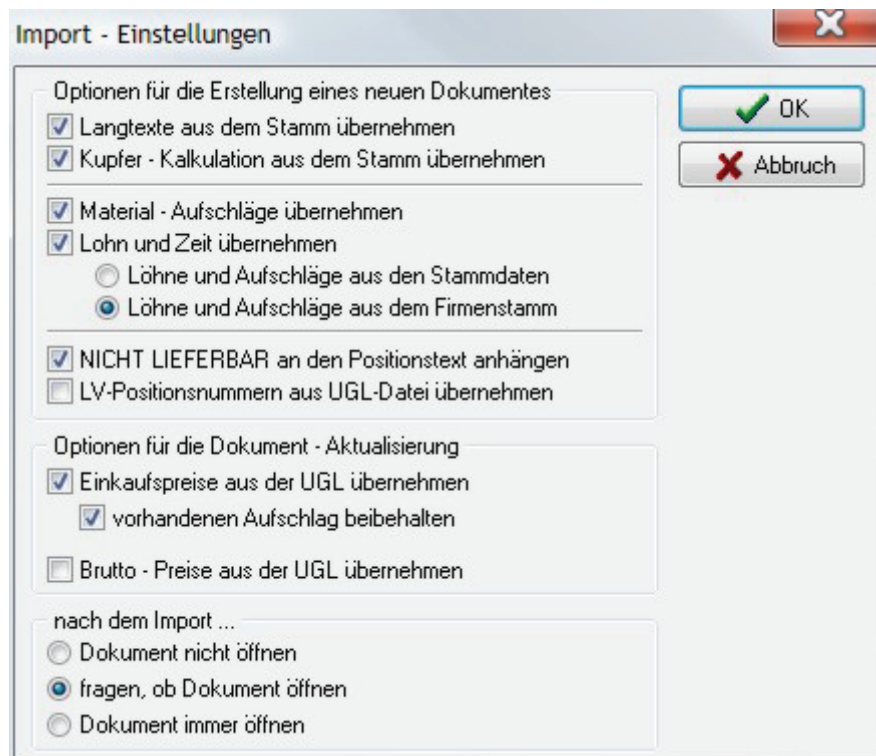
erweiterte Import - Einstellungen ...

Standard - Verzeichnisse ...

Im oberen Bereich werden die FTP – Zugangsdaten eingetragen. Falls kein Datentransfer über FTP gewünscht wird, bleiben diese Felder leer.

Im unteren Bereich werden die bereits erwähnten Verzeichnisse vorgegeben. Über *Standard – Verzeichnisse ...* können Sie diese Verzeichnisse vom Programm anlegen lassen. Sie müssen hierzu das Basisverzeichnis auswählen, in dem die Verzeichnisse angelegt werden sollen.

Über die Schaltfläche *erweiterte Import - Einstellungen ...* wird festgelegt, wie die Schnittstelle beim Erzeugen bzw. Aktualisieren von Dokumenten vorgehen soll.



Optionen für die Dokument - Erstellung

Hier legen Sie fest, wie bei der Erstellung eines neuen Dokumentes aus den Positionen in der UGL – Datei die Positionen im HAPAK pro – Dokument erzeugt werden.

- **Langtexte aus dem Stamm übernehmen:** Soll die Position aus der UGL – Datei mit dem Langtext aus dem Materialstamm ergänzt werden, wenn dieser Artikel im Materialstamm vorhanden ist? Da die UGL selbst nur Kurztexte liefert, ist die Aktivierung dieser Option sinnvoll.
- **Kupfer – Kalkulation aus dem Stamm übernehmen:** Soll die Position aus der UGL – Datei mit den Kupfer – Werten aus dem Materialstamm ergänzt werden, wenn dieser Artikel in Ihrem Materialstamm vorhanden ist? Die Aktivierung dieser Option ist sinnvoll, wenn Sie mit Kupfer kalkulieren.
- **Material – Aufschläge übernehmen:** Die UGL – Position enthält einen Einkaufspreis und einen Brutto – Preis. Der Großhändler liefert hier i.A. identische Preise. Wenn Sie diese Option ausschalten, haben alle Positionen im Dokument den vom Großhändler gelieferten Aufschlag (i.A. 0%). Wenn Sie diese Option einschalten, wird aus der UGL – Datei nur der Einkaufspreis entnommen und mit dem jeweiligen Aufschlag (entweder aus dem Firmenstamm oder für den jeweiligen Artikel aus dem Materialstamm) als Verkaufspreis im Dokument gespeichert. Beim Einlesen von Nettopreisangeboten ist die Aktivierung dieser Option sinnvoll.

Wichtig:

Falls der Großhändler Ihnen ein Bruttopreis – Angebot zur Verfügung stellt, müssen Sie die Option *Material – Aufschläge übernehmen ausschalten*. Sie erhalten dann nach dem Einlesen ein Dokument, in dem die Positionen mit Einkauf = Verkauf (Brutto) ohne zusätzlichen Aufschlag enthalten sind. Wenn die Option eingeschaltet ist, werden die in der Datei enthaltenen Bruttopreise nochmals mit den jeweiligen Aufschlägen belegt !!!

- *Lohn und Zeit übernehmen:* Sollen Lohn und Zeit für den jeweiligen Artikel eingetragen werden? Ob die Werte aus den Firmenstammdaten oder dem Materialstamm entnommen werden, entscheidet die folgende Einstellung.
- *Löhne und Aufschläge aus den Stammdaten/Firmenstamm:* Sollen die Aufschläge bzw. Löhne immer aus dem Firmenstamm entnommen werden oder sollen, falls der Artikel im Materialstamm existiert, die Werte von dort geholt werden?
- *NICHT LIEFERBAR an den Positionstext anhängen:* Falls der betreffende Artikel vom Großhändler als <nicht lieferbar> gekennzeichnet ist, kann diese Information mit in das Dokument übertragen werden.

Optionen für die Dokument – Aktualisierung

Hier legen Sie fest, wie bei der Aktualisierung eines vorhandenen Dokumentes vorgegangen werden soll.

- *Einkaufspreise aus der UGL übernehmen:* Aktivieren Sie diese Option, wenn Sie die Einkaufspreise aus der UGL – Datei in das bestehende Dokument übernehmen wollen. Dies sollte der Normalfall sein.
- *Vorhandenen Aufschlag beibehalten:* Wenn Sie diese Option aktivieren, wird der von Ihnen im Dokument kalkulierte Aufschlag bei der Änderung des Einkaufspreises beibehalten, d.h. es wird der VK entsprechend angepaßt (Verkauf folgt den Kosten).

Wichtig: In diesem Falle kann sich die Gesamtsumme des Dokumentes ändern.

Ist die Option ausgeschaltet, bleibt der Verkaufspreis unverändert, es verändern sich die Aufschläge in den Positionen. Die Gesamtsumme des Dokumentes bleibt unverändert.

- *Brutto – Preise aus der UGL übernehmen:* Aktivieren Sie diese Option, wenn Sie die Brutto - Preise aus der UGL – Datei in das bestehende Dokument übernehmen wollen.

Wichtig: In diesem Falle kann sich die Gesamtsumme des Dokumentes ändern.

Datenausgabe (Export)

Über die Schaltfläche *Ausgabe von UGL - Daten* erreichen Sie die Maske zum UGL - Export von Dokumenten aus HAPAK Pro. *Export* bedeutet die Ausgabe von HAPAK pro – Dokumenten in eine UGL – Datei und die Übertragung dieser Datei zum Großhändler. Zuerst wählen Sie über *Dokument auswählen* (links oben) das zu exportierende Dokument aus. Sie erhalten dann die Ausgabe – Maske:

HAPAK pro - UGL - Schnittstelle - [Ausgabe von Daten] Standard

Dokument **Angebot 00303/02**

Lieferant **003 UGL - Lieferant** UGL - Version **Version 2.00**

Eigene Kunden - Nummer **1234567** Währung **EUR**

Kundenauftragstext **Testangebot**

UGL - Anfrageart **AN Anfrage (Preis-anfrage)**

Gewünschtes Lieferdatum **01.05.2002**

Name des Bearbeiters **Herr Mustermann**

Ausgabe

- alle Materialpositionen ausgeben
- freie Materialpositionen ausgeben
- Leistungspositionen ausgeben
- freie Leistungspositionen ausgeben
- Jumbos ausgeben
- Texte ausgeben
- nur Kurztexte ausgeben
- mit Preisen ausgeben

Ausgabe - Verzeichnis **C:\HapakPro\UGL\Export**

Name der Ausgabedatei (Vorgang) **A0020823.001**

- **Lieferant:** Hier wählen Sie den Lieferanten aus, der die UGL – Daten erhalten soll.
- **UGL – Version:** Version 2.00 ist die aktuelle Version.
- **Eigene Kunden – Nummer:** Die eigene Kunden – Nummer muß angegeben werden. Falls dem ausgewählten Lieferanten eine Lieferanten – Adresse hinterlegt ist und diese Lieferanten – Adresse die eigene Kunden – Nummer enthält, so wird diese automatisch vorgeschlagen.
- **Kundenauftragstext:** Hier kann ein auftragsspezifischer Text eingetragen werden. Standardmäßig wird der Betreff des Dokumentes vorgeschlagen.
- **UGL – Anfrageart:** Hier sind Preis-anfrage, Abrufauftrag und Lieferauftrag (Bestellung) möglich. Entsprechend wird der Vorgang vom Großhändler verarbeitet.
- **Gewünschtes Lieferdatum:** Dieses Datum muß angegeben werden (auch bei Preis-anfragen). Es muß ein Datum in der Zukunft sein. Standardmäßig wird das aktuelle Datum + 10 Tage vorgeschlagen.
- **Name des Bearbeiters:** muß angegeben werden
- **Ausgabe – Verzeichnis:** Hier wählen Sie das Ausgabeverzeichnis für die UGL – Datei. Es wird das in den Optionen eingestellte Verzeichnis vorgeschlagen.
- **Name der Ausgabedatei (Vorgang):** Information über die UGL – Datei, entspricht der Vorgangsnummer

Ausgabe - Optionen

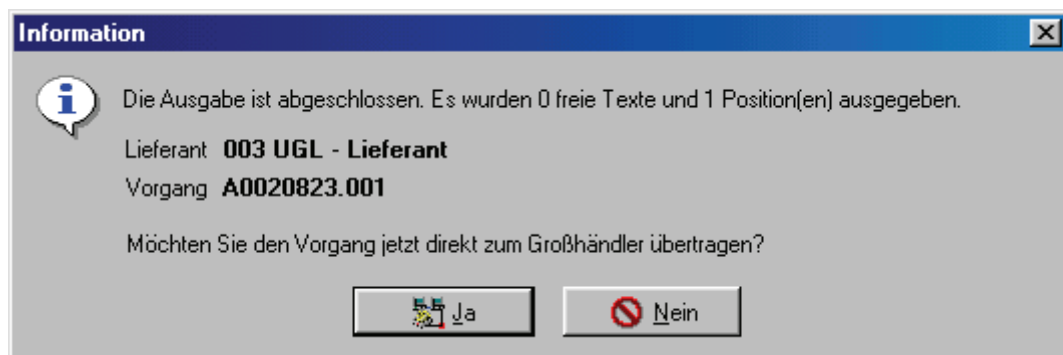
Im Rahmen *Ausgabe* (rechts) wählen Sie aus, welche Positionen zusätzlich zu den Artikeln des eingestellten Lieferanten in die Datei ausgegeben werden sollen.

In jedem Fall werden alle im Dokument vorhandenen Material – Positionen des bei Lieferant eingestellten Lieferanten ausgegeben.

Zusätzlich können die ausgewählten „fremden“ Positionen ausgegeben werden. Diese „fremden“ Positionen werden ohne Artikelnummer in die UGL – Datei abgestellt. Der Großhändler ordnet diesen Positionen anhand der Texte die Artikel aus seinem Sortiment zu. Es kann also auch ein nur aus manuellen Positionen bestehendes Dokument exportiert werden.

Freie Texte dienen der reinen Information und können ebenfalls mit ausgegeben werden.

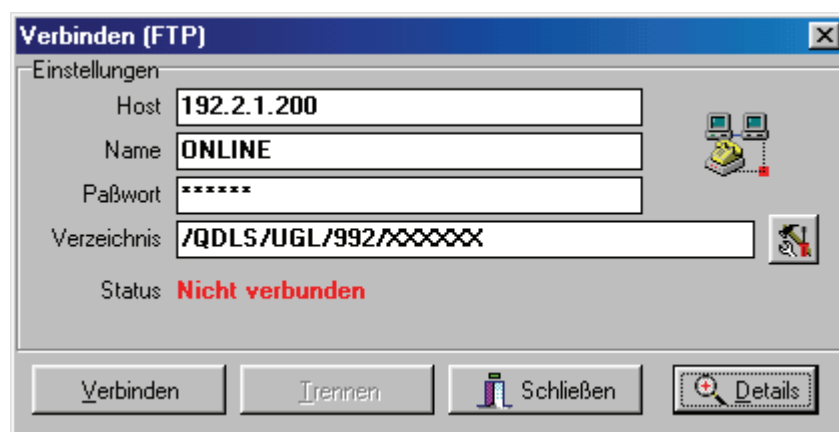
Um die UGL – Datei zu erstellen, klicken Sie rechts oben auf *Ausgabe*. Nach Speicherung der Datei erhalten Sie folgende Meldung:



Die Datei ist jetzt im Ausgabeverzeichnis auf Ihrer Festplatte gespeichert und muß nun zum Großhändler übertragen werden.

Übertragung (Upload) per FTP

Falls ein FTP – Zugang eingerichtet ist, kann die Datei jetzt direkt zum Großhändler übertragen werden. Klicken Sie hierzu auf *Ja*. Sie erhalten den FTP – Dialog:



Die Zugangsdaten aus den Optionen sind voreingestellt. Im Feld Verzeichnis ist der Upload – Pfad eingetragen. Klicken Sie auf *Verbinden*, um den Dateitransfer zu starten. Falls Probleme auftreten, können die Fehlermeldungen mit *Details* sichtbar gemacht werden.

Übertragung per Online – System

Starten Sie nun das Online – Informationssystem Ihres Großhändlers und übertragen Sie dort die Datei gemäß den Bedienungsrichtlinien des jeweiligen Informationssystems.

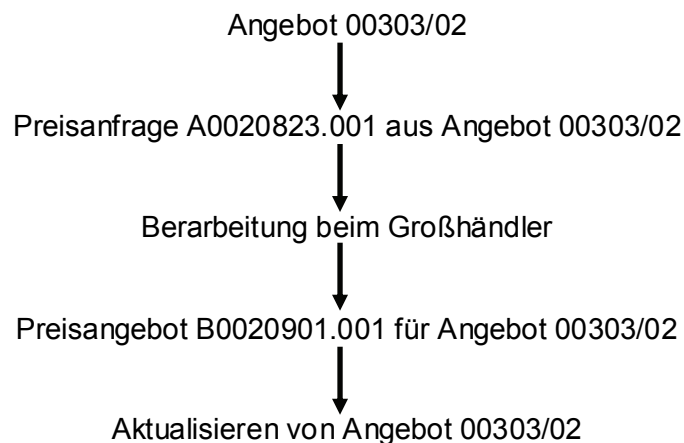
Direkter Export aus der Dokumentbearbeitung von HAPAK pro

Die Datenausgabe kann auch direkt aus der Dokumentbearbeitung heraus erfolgen. Hierzu muß das zu exportierende Dokument geöffnet sein. Über das Menü *Datei* → *UGL – Ausgabe* wird der UGL – Export gestartet. Es erscheint dann die beschriebene Ausgabe – Maske.

Import von UGL – Daten

Über die Schaltfläche *Einlesen von UGL - Daten* erreichen Sie die Maske zum Import von UGL – Daten in HAPAK Pro. Der Import bietet folgende Verarbeitungsmöglichkeiten:

- Erstellen eines neuen Angebotes aus einer UGL – Datei (Vorgang)
- Erstellen eines Sammelangebotes aus mehreren UGL – Dateien
Jeder der Vorgänge wird als Titel in das Sammelangebot übernommen. Sinnvoll ist dies z.B., wenn für eine Baustelle separate Vorgänge z.B. für Heizung, Sanitär, Lüftung ... erstellt wurden, die in einem Angebot zusammengefaßt werden sollen.
- Aktualisieren eines bestehenden Dokumentes
mit den Daten aus einem UGL – Preisangebot. Dieses Dokument muß das Anfrage – Dokument sein, d.h. das Dokument, aus dem die UGL – Preisanfrage erzeugt wurde, die dem zu importierenden Preisangebot zugrunde liegt. Siehe Beispiel:



Holen der UGL - Daten (Download) per FTP

Falls ein FTP – Zugang eingerichtet ist, können die Dateien direkt vom Großhändler heruntergeladen und im Import – Verzeichnis zwischengespeichert werden. Klicken Sie hierzu auf *Datei – Download*. Es erscheint der FTP – Dialog analog zum FTP – Export. Im Feld Verzeichnis ist jetzt der Download – Pfad eingetragen.

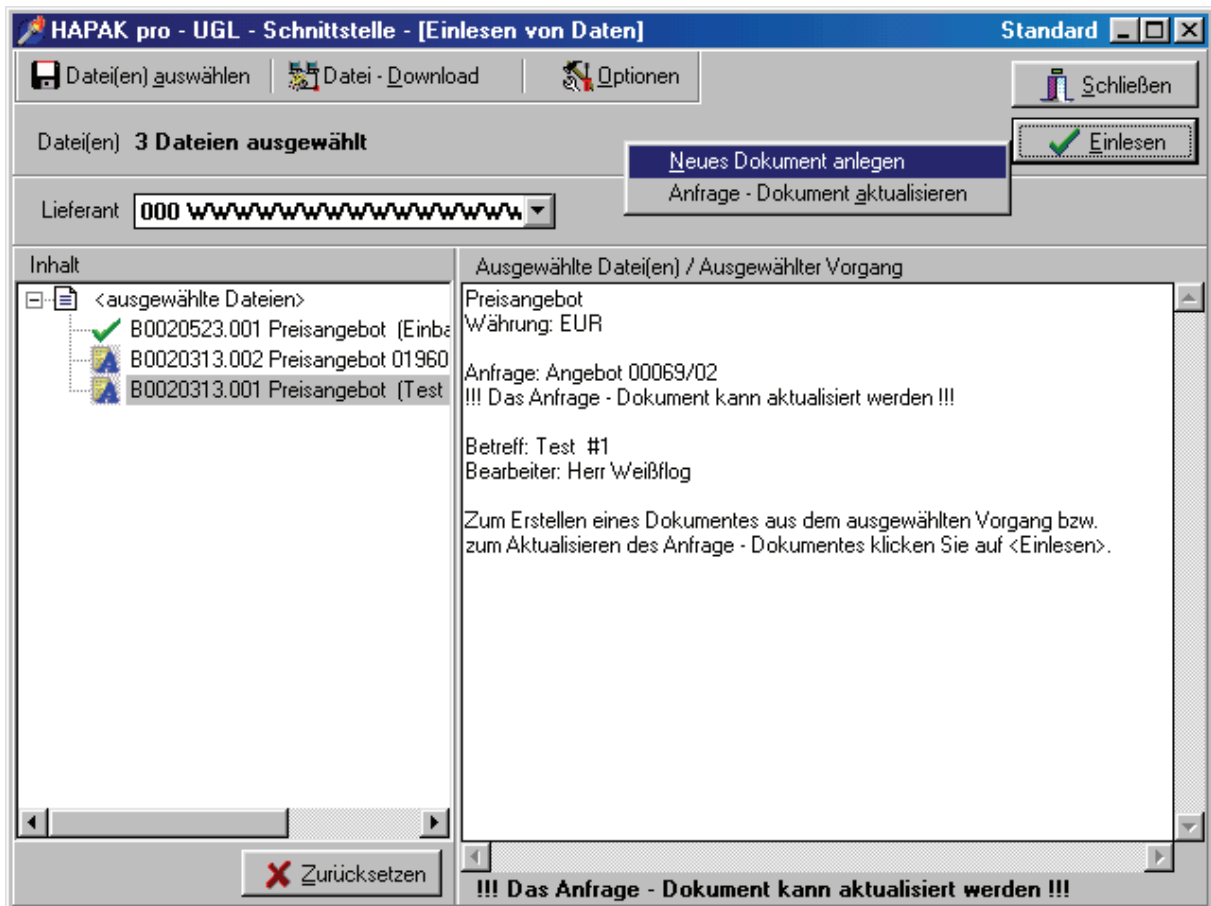
Holen der UGL – Daten per Online – System

Starten Sie das Online – Informationssystem und laden Sie sich die für Sie bereitstehenden Vorgänge gemäß den Bedienungsrichtlinien des Informationssystems herunter. Speichern Sie die UGL – Dateien in dem Verzeichnis, das Sie in den Optionen als Import – Verzeichnis angegeben haben (im Beispiel C:\HapakPro\UGL\Import). Kehren Sie dann in die Import – Maske der HAPAK pro - UGL – Schnittstelle zurück.

Zum Einlesen der Dateien klicken Sie auf *Datei(en) auswählen* links oben. Es werden Ihnen dann alle im Import – Verzeichnis verfügbaren UGL – Dateien angezeigt. Wählen Sie die zu verarbeitende(n) Datei(en) aus.

Hinweis: durch Mausklick auf den jeweiligen Dateinamen mit gleichzeitig gedrückter Strg - Taste können mehrere Dateien ausgewählt werden

Sie erhalten die Import – Maske. In der Baumdarstellung links sehen sie die ausgewählten Dateien. Im Feld rechts sehen Sie die Informationen zur links markierten Datei. Sie können über *Datei auswählen* weitere Dateien hinzufügen und mit *Zurücksetzen* die gesamte Dateiauswahl aufheben. Im Beispiel wurden 3 Dateien ausgewählt, aus denen nun wahlweise ein in Titel gegliedertes Gesamtangebot oder 3 Einzelangebote erstellt werden können. Falls den Preisangeboten Anfragen zugrundeliegen, können die entsprechenden Anfragedokumente auch aktualisiert werden.



Im Beispiel ist der Vorgang B0020313 ausgewählt. Im Feld rechts sind alle zu diesem Vorgang bekannten Daten aufgelistet. Die zugehörige Preisanfrage wurde aus dem Angebot 00069/02 erstellt, und dieses Angebot kann dementsprechend aktualisiert werden.

Erstellen eines einzelnen Angebotes

Markieren Sie links den entsprechenden Vorgang und klicken Sie auf *Einlesen*. Besteht die Möglichkeit der Aktualisierung, erscheint ein Menü wie dargestellt (dort wählen Sie den Punkt *Neues Dokument anlegen*), ansonsten erfolgt sofort die Kundenauswahl für ein neues Dokument.

Erstellen eines Sammelangebotes

Um aus den ausgewählten Dateien ein Sammeldokument zu erstellen, markieren Sie links oben den Eintrag *<ausgewählte Dateien>* und klicken dann auf *Einlesen*. Nach der Auswahl des Kunden wird das Sammeldokument erstellt.

Hinweis: in der aktuellen Sitzung bereits verarbeitete Vorgänge erhalten in der Baumdarstellung einen grünen Haken

Aktualisieren eines Anfrage – Dokumentes

Markieren Sie links den entsprechenden Vorgang und klicken Sie auf *Einlesen*. Besteht die Möglichkeit der Aktualisierung, erscheint ein Menü wie dargestellt (dort wählen Sie den Punkt *Anfrage – Dokument aktualisieren*). Sie erhalten die folgende Maske:

Wichtig: Wenn Sie ein Anfragedokument aktualisieren, werden gegebenenfalls Teile der Kalkulation durch die Preise aus der UGL – Datei überschrieben. Seit der Preisanfrage durchgeführte Änderungen in der Kalkulation können daher verloren gehen.
Wenn Sie die Option *Verkaufspreis folgt den Kosten* aktivieren, kann sich die Gesamtsumme des Angebotes ändern.

The screenshot shows the 'Importieren' window with the following elements:

- Buttons:** 'Dokument aktualisieren' (checked), 'Abbrechen', and 'Verkaufspreis folgt den Kosten' (checked).
- Options:** 'Kategorien farbig hinterlegen' (checked), 'Dokument links anzeigen' (unchecked).
- Vorgang (Left Panel):**
 - <identische Positionen>
 - <Positionen mit geänderten Preisen bzw. Mengen> (highlighted in green):
 - Rahmenholz 100 mm
 - Verschnitt Rahmenholz 100 mm
 - Füllung
 - Blendholz (Spanplatte)
 - Furnier Eiche Hell
 - Einbruchssicheres Scharnier
 - Beschlagsatz Normal
 - Test - Leistung manuell
 - <Positionen mit geänderter Bestell - Nummer>:
 - Abzweig DN 200 45 Grad f.flexibles Draenrohr (highlighted in blue)
 - <Positionen ohne Zuordnung>
 - <NICHT LIEFERBARE Positionen>
- Radio Buttons:**
 - Dokument - Position nicht ändern (F3)
 - Preis in die Dokument - Position übernehmen (F4)
 - Nummer, Menge, Preis und Text(e) übernehmen (F5)
- Item Details (Bottom Left):**
 - Nummer: **DRT20045F**
 - Kurztext: **Abzweig DN 200 45 Grad f.flexibles Draenrohr**
 - Menge: **10**
 - E-Preis: **35,07** EUR
- Angebot 00069/02 (Right Panel):**
 - ... Rahmenholz 100 mm
 - ... Verschnitt Rahmenholz 100 mm
 - ... Füllung
 - ... Blendholz (Spanplatte)
 - ... Furnier Eiche Hell
 - ... Einbruchssicheres Scharnier
 - ... Beschlagsatz Normal
 - ... manueller Jumbo - Unterartikel
 - ... 1.3 Manueller Jumbo
 - ... 1.4 Manueller Jumbo
 - ... Test - Leistung 1 manuell
 - ... Test - Leistung 2 manuell
 - ... **Summe 1. Titel 1**
 - ... **2. Titel 2**
 - ... **2.1 Abzweig DN 200 45 Grad f.flexibles Draenrohr** (highlighted in blue)
 - ... 2.1a alternative Position
 - ... 2.2 Test - Artikel manuell
 - ... 2.3 Test - Leistung manuell mit Aufmaß
 - ... 2.4 Manueller Jumbo
 - ... 2.5 Manueller Jumbo
 - ... 2.6 Manueller Jumbo
 - ... Test - Leistung 1 manuell
 - ... Test - Leistung 2 manuell
 - ... **Summe 2. Titel 2**
 - < Ende des Dokuments >
- Item Details (Bottom Right):**
 - Position: **2.1**
 - Nummer: **DRT20045X**
 - Kurztext: **Abzweig DN 200 45 Grad f.flexibles Draenrohr**
 - Menge: **10**
 - Mat. - EK: **25,07** EUR

Im linken Teil sehen Sie den Inhalt der UGL – Datei (Preisangebot des Großhändlers). Im rechten Teil ist das Anfrage – Dokument dargestellt. Die Verknüpfung zwischen den Positionen links und rechts werden vom Programm automatisch hergestellt. Im Dokument rechts sind alle Positionen gelb hinterlegt, die mit Positionen in der UGL – Datei verknüpft sind.

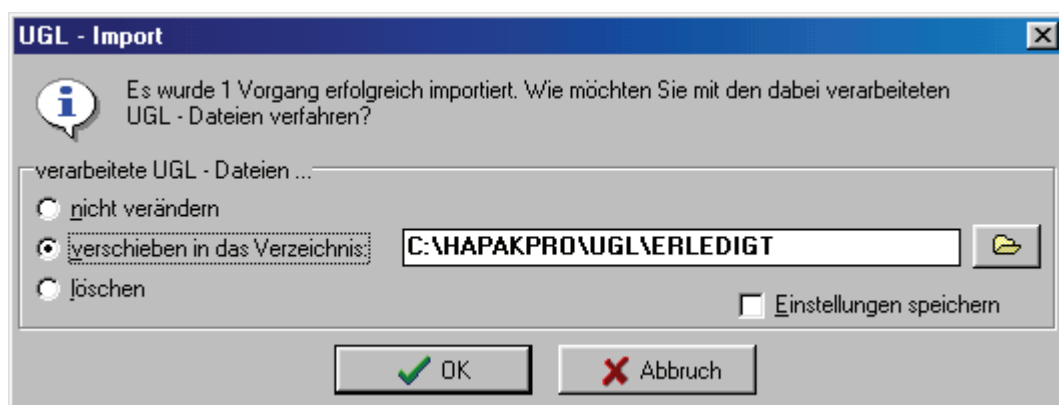
Die Positionen in der UGL - Datei sind aus Gründen der Übersichtlichkeit verschiedenen, optional farblich hinterlegten Kategorien zugeordnet. Diese Kategorien können ein- und ausgeblendet werden.

- **Identische Positionen:**
Die Position in der UGL – Datei ist mit der zugehörigen Position im Dokument identisch (und zwar bzgl. Menge, Preis und Artikelnummer). Es ist keine Aktualisierung dieser Position im Dokument notwendig.
- **Positionen mit geänderten Preisen bzw. Mengen:**
Die Artikelnummer der Position in der UGL – Datei stimmt mit der Artikelnummer der zugehörigen Position im Dokument überein, aber Menge und/oder Preis wurden vom Großhändler verändert. Über das Häkchen links an der jeweiligen UGL – Position können sie wählen, ob für diese Position die geänderten Werte in das Dokument übernommen werden sollen.
- **Positionen mit geänderter Bestellnummer:**
Der Großhändler hat die Artikelnummer geändert (bzw. bei einem vom Handwerker angefragten manuellen Artikel eine Artikelnummer zugeordnet). Gegebenenfalls wurden auch Preise und Mengen verändert. Sie können wählen, ob nur die Preise und Menge oder der gesamte Artikel aus der UGL – Datei übernommen werden sollen.
- **Positionen ohne Zuordnung:**
Die Position in der UGL – Datei kann keiner Position im Dokument zugeordnet werden. Entweder hat der Großhändler diese Position hinzugefügt, oder sie ist seit der Preisanfrage aus dem Dokument gelöscht worden. Sie können wählen, ob und an welcher Stelle die Position in das Dokument übernommen werden soll.
- **NICHT LIEFERBARE Positionen:**
Die Position wurde vom Großhändler als nicht lieferbar gekennzeichnet.

Mittels *Dokument aktualisieren* werden die von Ihnen gewünschten Änderungen in das Dokument übernommen. Mit der Option *Verkaufspreis folgt den Kosten* können Sie hier nochmals wählen, ob bei Preisänderungen Ihre im Dokument kalkulierten Aufschläge erhalten bleiben sollen.

Archivieren der verarbeiteten Vorgänge

Wenn sie die Import – Maske schließen und Vorgänge erfolgreich importiert wurden, fragt Sie das Programm, wie mit den dabei verarbeiteten Dateien verfahren werden soll:



Empfohlen wird das Verschieben der Dateien in das Archiv- (Erledigt-) Verzeichnis.

